

Popis požadovaných prací a místa plnění

Dům: 2241

Byt: 5

Ulice: Mírová, Tábor

Popis místa:

Záměrem stavebních prací popsaných v rozpočtu bytu je oprava bytu v bytovém domě. Byt je v domě s výhradním vlastnictvím města. Dům je v lokalitě s možností parkování. Byt je v 2. podlaží domu. Dům je vybaven osobním výtahem. Odběr elektrického proudu a vody je z prostoru bytu. Dokončený byt je uklizený, čistý, prostý všeho stavebního materiálu, jsou uklizeny společné prostory včetně stěn, rozvaděčů atp.

Záměr:

Dokončený byt musí být obývatelný. Musí mít ve všech místnostech provedené krytiny z PVC nebo keramické dlažby. Stěny musí být opatřeny jádrovou omítkou, štukem a bílou výmalbou, případně v uvedených místnostech keramické obklady. Otvory pro dveře budou mít zárubně a dvevní křídla. Elektroinstalace a rozvody ZTI jsou dle současných standardů, vyhovující současným normám a plnicím základní funkci. Okna a dveře v bytu jsou seřizená, promazaná, plně funkční. Pro kuchyň je obvykle požadováno provedení obkladů, rozmístění zásuvek a rozvodů vody dle aktualizovaného schématu, které je na druhém listu rozpočtu bytu.

V bytu je navrženo provedení následujících prací:

Elektroinstalace – podrobné provedení je v příloze PD elektro pro byt 2+1 příprava na AKU kamna

- kompletní výměna elektroinstalace dle současných standardů, včetně přívodního kabelu od chodbového rozvaděče,
- dodání nových svítidel do před síně, koupelny, komory a WC,
- neponičit ukončen třetích stran CETIN, NejCZ, optika, domácí telefon, ...,
- WC a koupelna je dovybavena odtahovým ventilátorem spínaným se světlem s doběhem 2 min,
- odstranit spínač centrálního odsávání, ale zachovat funkci centrální odsávání,
- nové rozvody budou vedeny skrytě v drážce nebo v liště, nebude řezáno do panelů.
- příprava na akumulčních kamna a ohřívač na teplou vodu včetně pevných odtokových rozvodů,
- nový rozvaděč,
- revize.

Zednické práce

- provedení omítek na jádře i lokálních oprav omítek a stěny jádra potáhnout tmelem s výztužným vláknem nebo sítí do tmelu, penetrace a provést lokální štukování stěn a stropů.
- nové zárubně ocelové nebo obložkové v bytovém jádře,
- SDK podhled koupelna, WC,
- zhotovení SDK příčky jádra včetně výztuhy pro zavěšení kuchyňské linky,
- obezdívka koupelnové vany
- zazdít všechny komínové zděře,

ZTI

- kompletní výměna rozvodů vody a odpadů, od hlavní stoupačky a uzávěru bytu za bytovým měřidlem,
- kontrola funkčnosti odpadů a rozvodů ZTI,
- montáž malého umyvadla na WC, včetně baterie na teplou i studenou vodu,
- dovoz a montáž rozvaděčů a baterií dle standardu,
- nová revizní dvířka, zachovat otvor uzávěru na vodu a vodoměry
- včetně všech revizí.

Povrchy

- vyrovnání podkladu pod PVC pomocí samonivelačních stěrek a OSB desek v pokojích,
- nové PVC (kročejový útlum min. 13dB),
- nové keramické dlažby včetně hydroizolace,
- nové keramické obklady včetně hydroizolace,
- provedení výmalby - barva bílá včetně nikotin bariéry,
- nátěr všech zárubní,
- označit vchodovou zárubeň číslem bytu – kontrastní barva.

Ostatní

- vchodové i vnitřní dveře a přechodové prahy nebo lišty,
- dveře na WC a do koupelny budou mít WC kování,
- demontáž stávajícího bytového jádra, garnyže, háčků, kuch. linky, zárubně bytového jádra, vnitřních dveří, keramických dlažeb a obkladů, PVC, otlučení nesoudržných omítek, oškrabat výmalbu a nesoudržné štuky, ZTI el. ohřívač vč. likvidace,
- seřídít, opravit a promazat dveře i okna,
- **úklid v bytě včetně oken, i dotčené plochy stavbou mimo byt,**
- a další související práce.

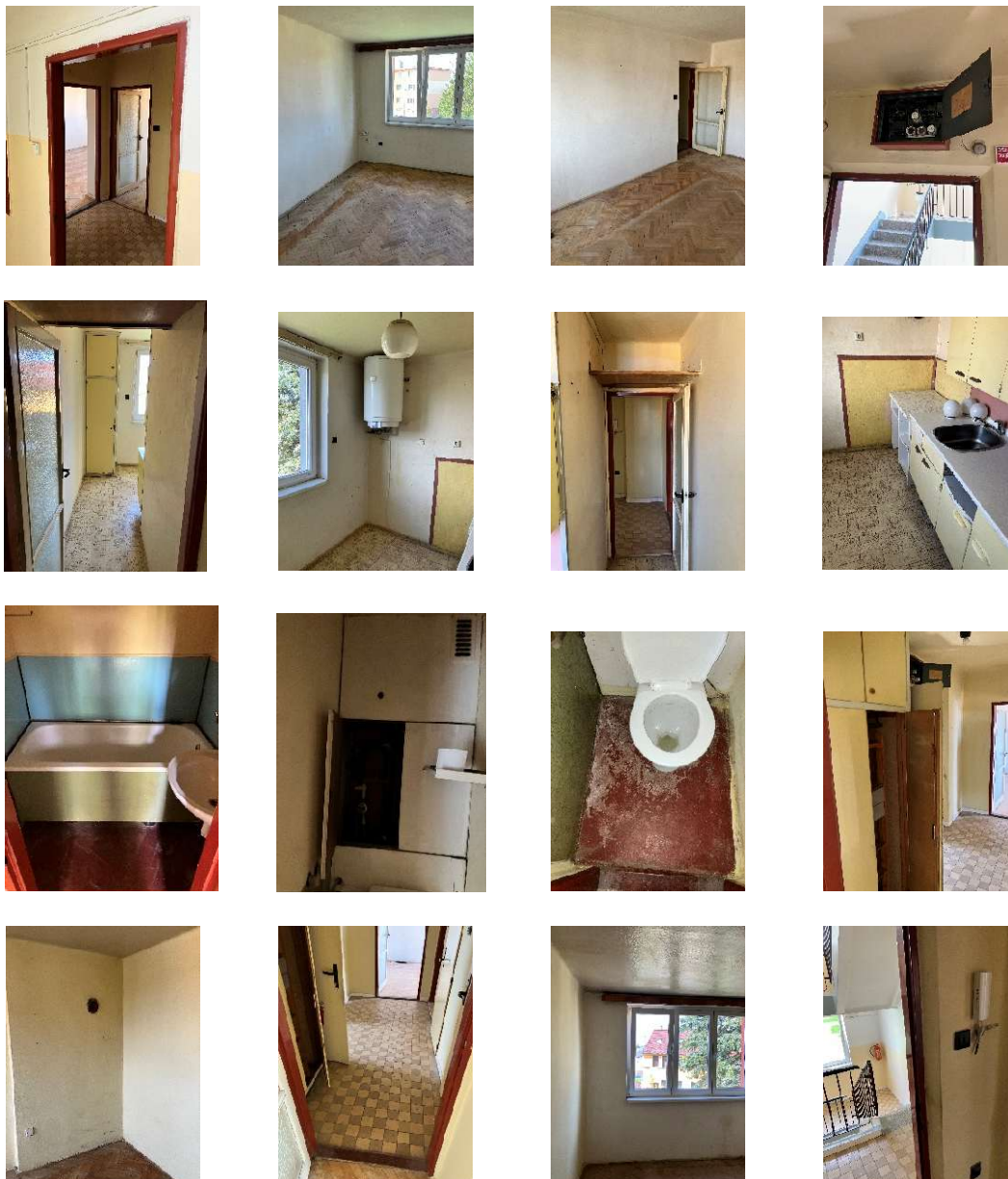
Zachovat stávající

- Zakrýt a nepoškodit, nezašpinit, měřiče tepla, STA, internet (2×), optické sítě, rozvaděč nutno šetrně zakrýt a nezašpinit.

Předměty, které v bytě zůstávají, budou zakryté proti poškození, nebo znečištění, po skončení prací dojde k důkladnému úklidu celého bytu včetně omytí oken a rámců, podlah a dalšího vybavení bytu.

Cena dále obsahuje dopravu předmětů ze skladu BYTES Tábor s.r.o. v Klokotech, do ceny je započítán průběžný a závěrečný úklid bytu a společných prostorů domu, které jsou znečištěny transportem materiálu, pohybem techniků a dalšími činnostmi souvisejícími s opravou bytu. Následuje obrazová část pro lepší ilustraci stavu bytu před realizací.

Obrazová část:



Závěr:

Práce se provádějí v obydleném domě, a proto je nezbytné provádět veškeré práce s ohledem na ostatní nájemníky a na možné způsobení škod během provádění činností, běžná pracovní doba je v čase 7 – 18 hodin. O víkendech se neprovádí hlučné práce. Transport vybouraného materiálu není dovoleno transportovat z bytu vyhazováním z oken, nebo přes balkon.

Po ukončení prací a po ukončení stavebních celků, při kterých dojde ke znečištění společných prostorů chodeb, bude proveden mokrá úklid tak, aby byl omezen negativní dopad na ostatní nájemníky domu. Součástí dodávky jsou platné revize a zkoušky vyplývající z rozsahu a typu prováděných prací. Tato zpráva je doplňkem informací obsažených v rozpočtu k ocenění, nelze používat samostatně.

Na základě prohlídky místa provedl
Aleš Ebert, 7. 5. 2026, +420 770 339 047

Zapsala Jana Pešinová 12. 5. 2026
+420 773 486 870